

**Обґрунтування  
створення регіонального ландшафтного парку  
«Верхньоесманський»  
у Шосткинському та Глухівському районах Сумської області на  
загальній площі близько 11101 га**

Проектований регіональний ландшафтний парк розташований на межі Шосткинського та Глухівського районів Сумської області між селищем Вороніж та селами Гамаліївка, Слоут та Землянка. Загальна площа території складає 11101 га. На Глухівський район припадає 7705 га та 3395 га – на Шосткинський (рис. 1). Північна межа загалом співпадає із старим шляхом від селища Вороніж до колишньої столиці Гетьманщини міста Глухів. Південна межа проходить вздовж лівого берега річки Есмань, майже повністю охоплюючи її долину. Більшість лісових земель знаходяться у користуванні державних лісогосподарських підприємств об'єднання Сумиліс, а саме Воронізькому лісництву (ДП "Шосткинське лісове господарство") та Слоутському та Землянківському лісництвам (ДП "Глухівське лісове господарство"). Також до проєктованого РЛП пропонуються включити землі Шосткинського та Глухівського агролісгоспів, землі водного фонду. Землі запасу та сільськогосподарські землі різних форм власності складають відносно незначну частку від загальної площі, що пропонується під заповідання.



Рис. 1. Схема розміщення проєктованого регіонального ландшафтного парку «Верхньоесманський»

У системі фізико-географічного районування України територія урочища належить до Новгород-Сіверського Полісся Поліського краю Мішанолісової хвойно-широколистої вологої помірно-теплої зони (Національний атлас..., 2007). У геоморфологічному відношенні територія охоплює частину вододілу між річками Шостка та Есмань, схили правого корінного берега долини з виходами пісковиків, витoki та заплаву річки з лівобережними терасами. Абсолютні висоти становлять 160-210 м вище рівня моря. Профіль рельєфу через територію проєктованого РЛП представлений на рисунку 2.

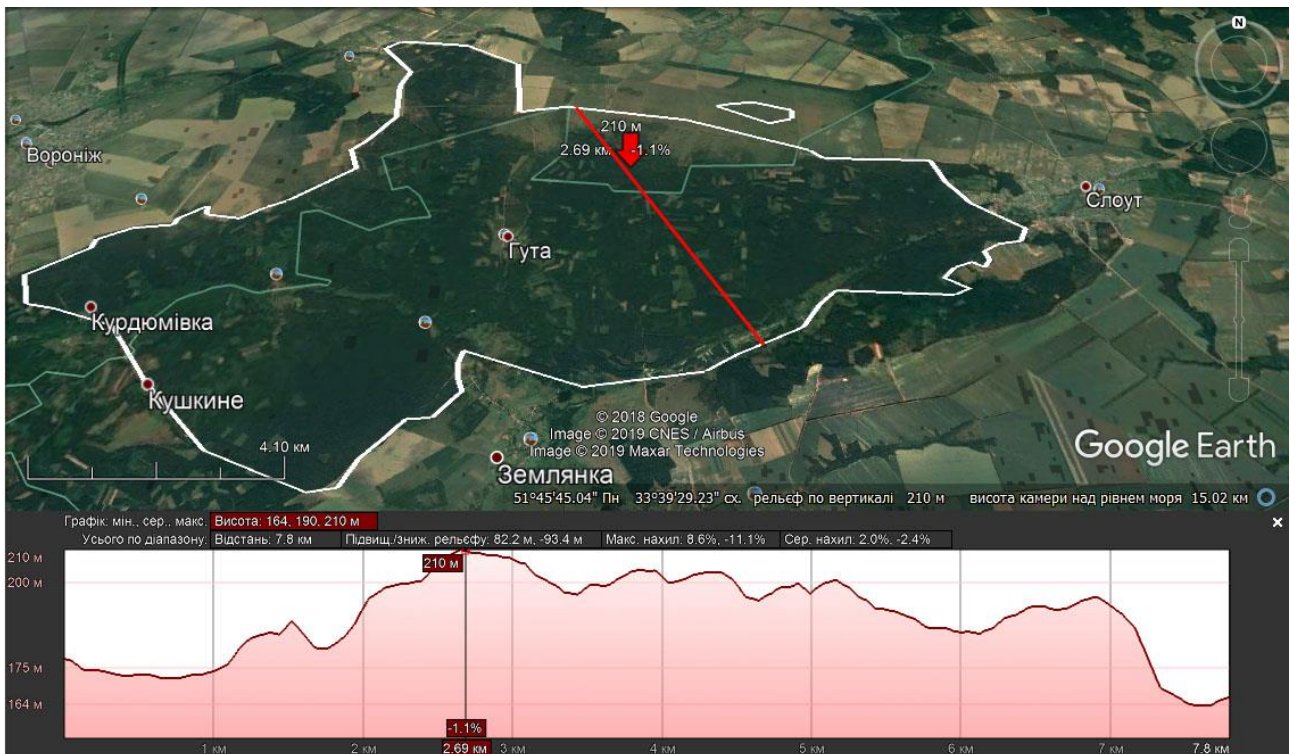


Рис. 2. Профіль рельєфу через територію проєктованого регіонального ландшафтної парку «Верхньоесманський»

### Геологічні пам'ятки.

Вздовж правого корінного берега р. Есмань на денну поверхню виходять пісковики та глини (рис. 3). Тут у XIX-на початку XX століть видобували камінь. Збереглися залишки промислового і кустарного видобутку пісковиків.



Рис. 3. Виходи пісковиків (ліворуч) та глини вздовж правого корінного берега р. Есмань

### **Гідрологія і гідрологічні пам'ятки**

Головна річка проектного РЛП – Есмань, притока Реті. Її назва може бути перекладена з іранських мов як «кам'яниста», що відповідає наявності виходів пісковиків по її берегах. В місцях виходів пісковиків велика кількість самовиливних джерел із водою доброї якості. Верхів'я річки також знаходяться в межах проектного РЛП і представлені мезотрофними та евтрофними болотами як проточними, так і безстічними. В міждунному зниженні збереглося озеро «Покійне» з мезотрофним типом заростання по берегах. На значній частині своєї течії річка Есмань меліорована і зарегульована дамбами. Принаймні одна з них розмита. Утворені ставки майже повністю заросли вищою водною рослинністю. З берегів представлені угруповання з очеретом звичайним, рогозом широколистим та осокою омською (високою), а плесо водяним різакон алоєвидним.

Суттєво вплинуло на гідрологічний верхів'їв Есмані будівництво каскаду водосховищ у с. Слоут. До катастрофічних змін у рослинності унікальних боліт може призвести плановий чи позаплановий спуски води у ставках с. Слоут.

### **Рослинний покрив території**

Основу рослинності плато складають культури сосни на місці дубово-соснових та дубових лісів. Окремі фрагменти корінної рослинності

збереглися у вигляді 70-80 річних дубових деревостанів із домішкою сосни та берези бородавчастої. Підлісок має зімкнутість до 0,40. Його формують горобина звичайна, бересклет бородавчастий, крушина ламка, ліщина звичайна. Трав'яний ярус має зімкнутість 60-70%. Виражених домінантів цей ярус не має. Значне проєктивне покриття мають костяниця, суниці лісові, перлівка поникла, конюшина альпійська, анемона дібровна, конвалія, буквиця лікарська, герань лісова, орляк, смовдь гірська тощо. Загалом ці угруповання відзначаються високим видовим різноманіттям. В середньому на 100 м<sup>2</sup> зустрічається 60-70 видів трав'янистих рослин. Висока соцологічна цінність цих лісів зумовлюється зростанням ту видів, занесених до Червоної книги України: зозулиних сліз яйцевидних, гніздівки звичайної, любки дволистої, коручки чемерниковидної, лілії лісової, а також видів, що є рідкісними на території Сумської області (анемони дібрової, змієголовника Рюйша, маруни щиткової, наперстянки великоквіткової, орликів звичайних, півників угорських, смовді оленячої та сону широколистої).

Переважають на плато культури сосни, підлісок у яких формують бузина червона, ліщина звичайна, бруслина бородавчата. У трав'яному ярусі значну ценотичну роль відіграють костяниця, щитник шартрський, герань Робертова, чистотіл звичайний, орляк.

У східній частині проєктованого РЛП перехід із плато до зандрових ділянок різкий. Ці території відзначаються легкохвилястим, а іноді чітко вираженим дюнным рельєфом. В одному з міждюнних знижень сформувалося озеро Покійне. Переважають на зандрових ділянках соснові ліси зеленомохові, злаково-зеленомохові і фрагменти соснових лісів чорницевих та орлякових. У трав'яно-чагарничковому ярусі домінують чорниця, костяниця, одинарник європейський, веснівка дволиста, кунічник наземний. У підліску переважають горобина звичайна, крушина ламка та малина. Моховий покрив утворюють дикран зморшкуватий та плевроцій Шребера.

Заболочені улоговини у верхів'ях річки Есмань мають комплекс рослинності мезотрофних та евтрофних боліт, торф'янистих та болотистих лук, чагарників та вільшняків. Найбільш цінними у соцологічному аспекті є мезотрофні болота. Тут збереглися угруповання із співдомінуванням журавлини болотної, осок багнової та тонкокореневищної. Моховий ярус загальним покриттям 80-90% формують сфагнові мохи. На мезотрофних болотах широко представлені угруповання осок здутої та пухнастоплодної, менші площі займають угруповання кунічника непоміченого, пухівки багатоколоскової. Тут трапляються реліктові види верб: розмаринолиста, лапландська та мирзинолиста. На евтрофних болотах широко представлені формації очерету, хвоща річкового, осоки пухирчастої. Невеличкими ділянками трапляються осоково-гіпнові болота. На луках домінують осока чорна, трясучка середня, тонконіг лучний, костриця червона, щучник дернистий, пахуча трава звичайна, а з різнотрав'я – гравілат річковий, подорожник ланцетолистий, суховершки звичайні, конюшина повзуча. По периферії боліт виявлені види рослин, що занесені до Червоної книги

України: в соснових лісах – плаун колючий; на луках – пальчатокорінники м'ясочервоний та Фукса.

У долині р. Есмань, де проводилося осушення та видобуток торфу, рослинність трансформована і представлена торф'янистими луками, чагарниками та молодими вільшняками. На торф'янистих луках домінує щучник дернистий, костриця червона, гадючник в'язолистий, кропива дводомна, гравілат річковий. У знижених і перезволожених місцях формуються болотні угруповання з домінуванням осок здутої, пухирчастої, бобівника трилистого, вовчого тіла болотного. Западни, які влітку не пересихають заростають рогозом широколистим та очеретом. Відновлюється також лісова рослинність. На підвищених ділянках формуються березові ліси 10-15-річного віку, вільшняки. Значні площі займають чагарникові угруповання верби попелястої.

**Природоохоронна цінність.** На території проектного РЛП виявлено зростання 8-ми видів, які занесені до Червоної книги України: зозулинні сльози яйцевидні, гніздівка звичайна, любка дволиста, коручка чемерниковидна, верба лапландська, сон розкритий, лілія лісова, плаун колючий, пальчатокорінники м'ясочервоний та Фукса, а також 20 видів з тих, що охороняються в Сумській області. Серед останніх слід навести щитник австрійський, вишню степову, щитник гребенястий, смовдь оленячу, плаун булавовидний, осоки багнову та тонкореневищну, образки болотні, голокучник дубовий, гвоздику несправжньорозчепірену, волошку сумську, та мирзинолисту.

Серед рослинних угруповань созологічну і наукову цінність являють рослинні угруповання корінних старих соснових лісів зеленомохових, а також світлих дубових лісів різнотравних. Перші є угрупованнями, що занесені до Зеленої книги України, а другі – являють собою в більшості своїй знищені рослинні угруповання, що відзначаються високим флористичним багатством і є місцем зростання рослин, занесених до Червоної книги України і рідкісних у Сумській області (Панченко, 2018).

Із рідкісних біотопів (Національний..., 2018) слід назвати:

**В4.1.6** Високотравні крайкові нітрофільні біотопи низинних річок (представлені по всій течії р. Есмань в місцях з незарегульованим руслом; охороняється Резолюцією 4 Бернської конвенції). Типова ділянка цього біотопу представлена на рисунку 4а.

**Б2.1.2** Карбонатні болота зі сфагновими мохами (трапляються у болотах у верхів'ях р. Есмань; охороняється Резолюцією 4 Бернської конвенції).

**Б3** Мезотрофні болота (трапляються у замкнутих і верхніх частинах проточних знижень у південній та східній частинах пропонованої до заповідання території, знаходяться під загрозою заліснення через пересихання боліт, що спостерігається останніми роками; охороняється Резолюцією 4 Бернської конвенції).

**Д1.4.2** Континентальні світлі дубові ліси (зрідка трапляються по всій території, найбільш збережені у східній частині охороняється Резолюцією 4

Бернської конвенції). Типова ділянка цього біотопу представлена на рисунку 4б.

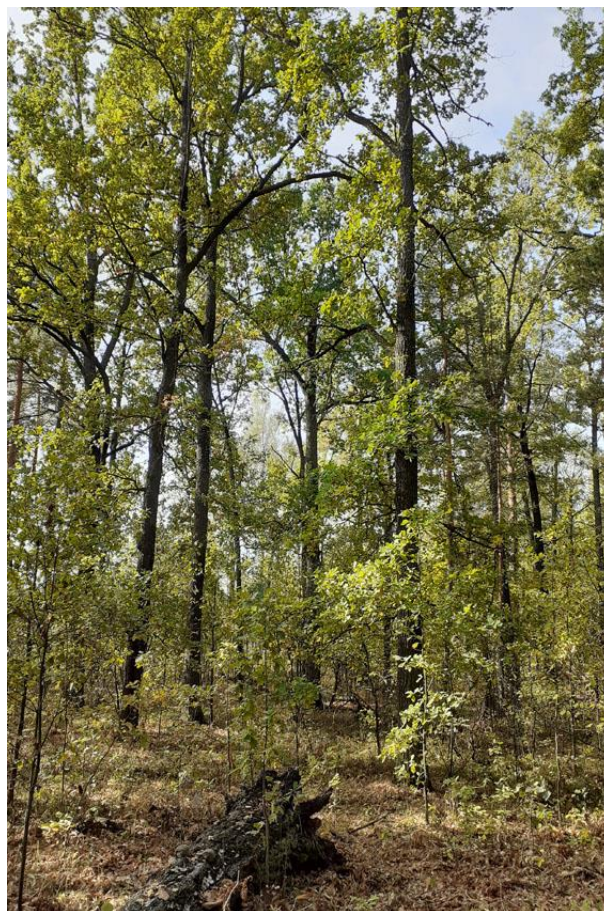


Рис. 4. Рідкісні біотопи з території проектного РЛП «Верхньоесманський»: а) високотравні крайкові нітрофільні біотопи низинних річок (В4.1.6) та б) континентальні світлі дубові ліси (Д1.4.2).

### **Історико-культурні пам'ятки**

Пам'ятки історії краю тісно пов'язані з історією Сіверщини і, особливо з козацькою добою історії України, адже з 1669 рік неподалік знаходилися гетьманські столиці Батурин та Глухів. Зокрема північною межею РЛП є старий шлях із Вороніжа до Глухова. На сучасній території РЛП знаходилися землі і господарство Гамаліївського (Харлампіївського) монастиря, започаткованого у 1713 році гетьманом Лівобережної України І.Скоропадським. У 2019 році комплекс монастиря і прилеглі території увійшли до складу історико-культурний заповідник «Державотворці Сіверщини». На території проектного РЛП збереглися залишки традиційної та промислової архітектури. Тут відбувалися трагічні події під час визвольних змагань 1917-1921 років та другої світової війни, про що свідчать пам'ятники та обеліски.

### **Пропозиції щодо зонування**

Як і прийнято в регіональних ландшафтних парках, слід виділити заповідну зону, зони регульованої та стаціонарної рекреації, а також господарську. У

проектованому РЛП заповідною зоною може стати ландшафтний заказник місцевого значення «Верхньоесманський» площею 2912,5 га (рис. 5). Його характеристика подана в книзі «Заповідні скарби Сумщини» (2001). Окремі ділянки заповідної зони можуть бути створені в місцях виходів пісковиків та джерел, але в разі, якщо ці ділянки не мають значення як потенційно важливі туристичні локації з мальовничими краєвидами. Ця зона в лісових масивах має бути виділена в місцях з найбільшою часткою світлих дубових лісів та соснових лісів зеленомохових. Саме ці угруповання мають найбільшу рекреаційну привабливість. Зона регульованої рекреації може бути виділена поблизу населених пунктів Гути, Землянка та Слоут в місцях, де традиційно відпочиває місцеве населення та туристи, наприклад біля озера Покійне за умови забезпечення дотримання лімітів щодо кількості відвідувачів. Біля названих сіл варто відвести ділянки для облаштування зон стаціонарної рекреації. Господарська зона складатиме щонайменше 40-50% території проєктованого РЛП і включатиме насаджені на сільськогосподарських землях ліси, перелоги та ділянки, де ведеться сільське господарство та інтенсивне лісове з великою часткою інтродукованих видів дерев та молодими і середньовіковими насадженнями.



Рис. 5. Схема розміщення ландшафтного заказника місцевого значення «Верхньоесманський»

## Висновок

Отже, враховуючи природоохоронне значення території, наявних історико-культурних пам'яток рекомендую створити на окресленій на рисунку 1 території регіональний ландшафтний парк. Він потенційно може істотно

доповнити мережу природно-заповідних територій за рахунок лісів, властивим вододілам лівобережного Полісся Десни біля відрогів Середньо-Руської височини. Геологічна будова, особливості геоморфології та ландшафтів сприяють формуванню тут різноманітних природних комплексів, які відсутні у розташованих поруч Мезинському та Деснянсько-Старогутському національних природних парках, а саме світлі дубові ліси та систему боліт у верхній течії малої річки біля відрогів Середньо-Руської височини. Є унікальна можливість взяти під охорону не лише витoki, але й середню течію малої річки Есмань. Важливо, що територія охоплює території, що в часи Гетьманщини інтенсивно використовувалися. Тут працювали млини, винокурні, розвивалося скляне та дьогтярне виробництво. На сьогодні збереглися залишки споруд, особливості господарювання позначилися на сучасному стані рослинності. Тому, розташований поміж двох історико-культурних заповідників Глухів та «Державотворці Сіверщини», проєктований РЛП дозволить сформувати потужний туристичний кластер і сприятиме розвитку туризму.

Адміністрація регіонального ландшафтного парку може бути створена як комунальний заклад спільно Шосткінською та Глухівською районними радами.

С.М. Панченко,  
д.б.н., начальник науково-  
дослідного відділу  
Гетьманського національного  
природного парку